

quitectònic de Moldàvia és una repetició en els segles XIV i XV d'un sistema de composició anàleg al romànic dels segles X i XI d'una part de l'Europa d'Occident. Aquest fet geogràfic i cronològic posa diversos problemes: ¿És l'escola moldava una derivació retardada d'una escola romànica vinguda a través l'Austria, l'Hongria, o de la Sèrbia? ¿O bé les dues escoles, la de l'Orient i la de l'Occident d'Europa, són sortides d'una més antiga forma oriental? La conclusió és la segona: es tracta d'una corrent d'origen persa transmesa per Bizanci. Aquesta correntia hauria estat anàloga a la que en el segle X penetrà a Rússia, seguint el Dnieper, travessant-la des del mar Negre al mar Bàltic.

Apart la qüestió dels orígens, el paral·lelisme de l'art de Moldàvia i el primer art romànic posa el problema de cercar en aquest els caràcters exuberants d'aquell. Aquests són les formes circulars ceràmiques amb temes ornamentals d'origen musulmà, la policromia exterior i interior. La conclusió és que els monuments que floreixen en les terres romaneses representen l'evolució i transformació en una època relativament moderna en formes exuberants i hipertrofiades, de formes elementals que es troben en el primer art romànic, escola en què existeixen també, però en menor intensitat, els plats ceràmics amb temes d'origen musulmà, la policromia interior, la policromia exterior ornamental i els intents de policromia exterior iconogràfica. Aquest estudi fou publicat per l'Acadèmia Romanesa en el seu *Bulletin de la Section Historique*, vol. XI, Bucarest, 1924.

### Cursos d'intercanvi i conferències

El senyor Puig i Cadafalch, invitat per la Universitat de París, donà a la Facultat de Lletres de la Sorbonne, a l'amfiteatre Michelet, durant els mesos de gener i febrer de 1925, un curs sobre el tema «L'arquitectura del segle IX a l'XI a Catalunya. Fenòmens històrics i artístics paral·lels a França».

El programa de les lliçons donades fou el següent:

- I. Objecte del curs. Catalunya. Antecedents geogràfics i històrics.
- II. La cultura mussaràbiga dels segles IX i X. Les esglésies mussaràbigues catalanes i llurs contemporànies del centre d'Espanya.
- III. Còrdova, el centre cultural musulmà de l'Europa d'Occident en els segles IX i X. L'art de Còrdova i ses repercussions en els països cristians.
- IV. L'arquitectura romànica dels segles X i XI. Les esglésies cobertes amb fusteria.
- V. Les fases de la transformació de la basílica amb volta al segle X.
- VI. Les basíliques amb cúpula a Catalunya.
- VII. Les basíliques cobertes amb cúpula a França.
- VIII. Cronologia i geografia de la primera arquitectura romànica.
- IX. Els detalls i els voltants del temple.
- X. Els elements de composició arquitectònica i decorativa. L'escultura i la policromia al segle XI.
- XI. La vida de les obres arquitectòniques als segles X i XI.

L'any següent 1926, invitat per la Universitat de Harvard, professà en la Graduate School of Fine Arts un curs sobre el tema: «L'arquitectura dels segles IX a l'XI a Catalunya. Fenòmens històrics i artístics paral·lels a Europa. El problema dels orígens de l'art romànic.»

El curs es donà en el Fogg Museum des del mes de gener al mes de maig sots un programa anàleg, ampliat a estudiar el mateix període artístic en l'àrea geogràfica que ocupa a Europa i a cercar-ne els orígens en l'arquitectura persa sassànida i bizantina i les ramificacions coetànies als països musulmans fins a l'art mudèjar d'Espanya, així com les derivacions que en el segle XV reflexen formes anàlogues a la Moldàvia. El programa d'aquests cursos ha estat publicat més detallat en la *Revista de Catalunya* (II, 1925, pp. 372-378) i en els *Estudis Universitaris Catalans* (XII, 1927, pp. 496-516).

### El capitell de Sant Miquel d'Olèrdola

Olèrdola fou un poblat ibèric, i al mig de la ciutat arruïnada s'ha conservat una esglésiola d'una nau, que té en son interior un típic arc de ferradura, al costat d'altra església posterior romànica. Aquest lloc i sos temples cristians són repetides vegades citats en els documents des de la segona dècada del segle X.



Fig. 212. — Capitells d'Olèrdola

Amb ocasió de restaurar la petita església i son arc de ferradura, hom tractà d'obrir un finestral tapiat en l'església romànica, i allí aparegué una columna que sostenia les dues arcades de la finestra bessona amb el capitell que anem ràpidament a descriure (fig. 212).

Cal dir que a l'església a què pertany, com és comú en el nostre romànic anterior a la fi del segle XI, no hi ha més que peces isolades d'escultura. Qualque volta el lloc ornat és el capitell de la finestra bessona de la façana.

Els fusts i el capitell són treballats en una sola pedra. El fust presenta tres collarets en forma de corda.

El capitell, de massa extremadament grollera, com obra de gent no habituada a l'art de la pedra i a l'escultura, recorda un capitell corinti bàrbar: quatre fulles al voltant d'un tambor. Aqueixa forma és superficialment ornada de temes diversos, tots compresos en els usats des del segle IX a l'XI: una estrella poligonal de cinc puntes, una altra formada d'arcs de cercle, una forma arborescent i un entrellaçat que recorda les complicades ornamentacions de l'orfebreria bàrbara.

### La capella de Santa Maria a Sant Joan de les Abadesses

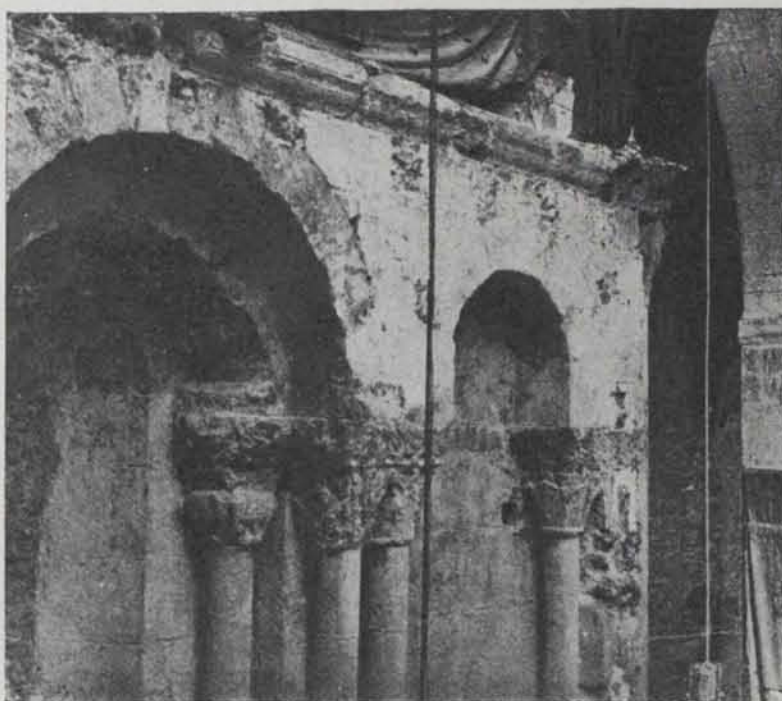


Fig. 213. — Finestra i arcuacions de la part superior de l'absis de Santa Maria

A l'església romànica del segle XII de Sant Joan de les Abadesses s'han seguit practicant obres de neteja i restauració que han posat al descobert les arcuacions interiors que ornaven l'absis menor central, dedicat, segons el costum, a Santa Maria. La fotografia donarà una idea del conjunt descobert (figs. 213 i 214); cal solament dir que es tracta del costat de migjorn de l'absis (1). Com es veu, l'absis dedicat a la Verge era ornat amb més sumptuositat que els laterals; en aquests hi havia un sol ordre d'arcuacions, a la part baixa, formant una rica socolada; en aquell, un altre ordre, més alt i més complex, es sobreposava al primer omplint tot el mur fins al rasament de la volta.

Interessa especialment el tipus especial dels temes ornamentals que han

(1) Vegi's el plan publicat en l'ANUARI de MCMXI-XII, p. 692.